

T.C
MALTEPE KAYMAKAMLIĐI
BİNBAŐI NECATİ BEY İLKOKULU MÜDÜRLÜĐÜ

2024-2028 STRATEJİK PLANI



H. Atatürk



İSTİKLAL MARŞI

Korkma! Sönmez bu şafaklarda yüzen al sancak,
Sönmeden yurdumun üstünde tüten en son ocak.
O benim milletimin yıldızıdır, parlayacak;
O benimdir, o benim milletimindir ancak.

Çatma, kurban olayım, çehreni ey nazlı hilal!
Kahraman ırkıma bir gül; ne bu şiddet, bu celal?
Sana olmaz dökülen kanlarımız sonra helal...
Hakkıdır, Hakk'a tapan milletimin istiklal.



ATATÜRK'ÜN GENÇLİĞE HİTABESİ

Ey Türk gençliği! Birinci vazifen, Türk istiklâlini, Türk cumhuriyetini, ilelebet, muhafaza ve müdafaa etmektir.

Mevcudiyetinin ve istikbalinin yegâne temeli budur. Bu temel, senin, en kıymetli hazinedir. İstikbalde dahi, seni, bu hazineden, mahrum etmek isteyecek, dâhilî ve haricî, bedhahların olacaktır. Bir gün, istiklâl ve cumhuriyeti müdafaa mecburiyetine düşersen, vazifeye atılmak için, içinde bulunacağın vaziyetin imkân ve şeraitini düşünmeyeceksin! Bu imkân ve şerait, çok nâmüsait bir mahiyette tezahür edebilir. İstiklâl ve cumhuriyetine kastedecek düşmanlar, bütün dünyada emsali görülmemiş bir galibiyetin mümessili olabilirler. Cebren ve hile ile aziz vatanın, bütün kaleleri zapt edilmiş, bütün tersanelerine girilmiş, bütün orduları dağıtılmış ve memleketin her köşesi bilfiil işgal edilmiş olabilir. Bütün bu şeraitten daha elîm ve daha vahim olmak üzere, memleketin dâhilinde, iktidara sahip olanlar gaflet ve dalâlet ve hattâ hıyanet içinde bulunabilirler. Hattâ bu iktidar sahipleri şahsî menfaatlerini, müstevlilerin siyasî emelleriyle tevhit edebilirler. Millet, fakr u zaruret içinde harap ve bîtap düşmüş olabilir.

Ey Türk istikbalinin evlâdı! İşte, bu ahval ve şerait içinde dahi, vazifen; Türk istiklâl ve cumhuriyetini kurtarmaktır! Muhtaç olduğun kudret, damarlarındaki asıl kanda, mevcuttur!

Mustafa Kemal ATATÜRK

Sunuş

Bakanlığımızın Strateji Geliştirme Başkanlığı'nın koordinatörlüğünde Türk Eğitim Sistemini düzenleyen mevzuat çerçevesinde eğitim sistemi için referans bir politika belgesi olan "Milli Eğitim Bakanlığı 2024-2028 Stratejik Planı" hazırlanarak yürürlüğe konulmuştur.

Bu bağlamda kurumumuzun iç denetim sisteminin oluşmasında ve kurumumuzun risk yönetimi iş ve işlem süreçlerinin belirlenmesi amacıyla mevzuata uygun stratejik plan hazırlandı.

Kurumumuzun stratejik planlama ve tahmini bütçe kavramlarının amacına uygun olması bakımından okul aile birliğimizin çalışmalara etkin katılımı sağlanmıştır. Stratejik planlama ile kurum kültürünün oluşması, ortak aklın hâkimiyetinde planlama ve bütçeleme yapılmıştır.

Yapılan tüm çalışmalarda emeği geçen öğretmenlerimize ve okul aile birliği çalışanlarına teşekkür eder, çalışmalarında başarılar dilerim.

Önder EVCÜMAN
Okul Müdürü

İçindekiler

SUNUŞ	3
İÇİNDEKİLER	6
BÖLÜM I: GİRİŞ VE PLAN HAZIRLIK SÜRECİ	7
BÖLÜM II: DURUM ANALİZİ	8
OKULUN KISA TANITIMI *.....	8
OKULUN MEVCUT DURUMU: TEMEL İSTATİSTİKLER.....	9
PAYDAŞ ANALİZİ.....	13
GZFT (GÜÇLÜ, ZAYIF, FIRSAT, TEHDİT) ANALİZİ.....	15
GELİŞİM VE SORUN ALANLARI.....	17
BÖLÜM III: MİSYON, VİZYON VE TEMEL DEĞERLER	20
MİSYONUMUZ *.....	20
VİZYONUMUZ *.....	20
TEMEL DEĞERLERİMİZ *.....	20
BÖLÜM IV: AMAÇ, HEDEF VE EYLEMLER	22
TEMA I: EĞİTİM VE ÖĞRETİME ERİŞİM.....	HATA! YER İŞARETİ TANIMLANMAMIŞ.
TEMA II: EĞİTİM VE ÖĞRETİMDE KALİTENİN ARTIRILMASI.....	HATA! YER İŞARETİ TANIMLANMAMIŞ.
TEMA III: KURUMSAL KAPASİTE.....	HATA! YER İŞARETİ TANIMLANMAMIŞ.
V. BÖLÜM: MALİYETLENDİRME	22
EKLER:	HAT
A! YER İŞARETİ TANIMLANMAMIŞ.	

BÖLÜM I: GİRİŞ ve PLAN HAZIRLIK SÜRECİ

2024-2028 dönemi stratejik plan hazırlanması süreci Üst Kurul ve Stratejik Plan Ekibinin oluşturulması ile başlamıştır. Ekip tarafından oluşturulan çalışma takvimi kapsamında ilk aşamada durum analizi çalışmaları yapılmış ve durum analizi aşamasında paydaşlarımızın plan sürecine aktif katılımını sağlamak üzere paydaş anketi, toplantı ve görüşmeler yapılmıştır.

Durum analizinin ardından geleceğe yönelim bölümüne geçilerek okulumuzun amaç, hedef, gösterge ve eylemleri belirlenmiştir. Çalışmaları yürüten ekip ve kurul bilgileri altta verilmiştir.

STRATEJİK PLAN ÜST KURULU

Okul Strateji Geliştirme Kurul Bilgileri		Okul Stratejik Planlama Ekip Bilgileri	
Adı Soyadı	Unvanı	Adı Soyadı	Unvanı
Önder EVCÜMAN	Okul Müdürü	Osman TÜRK	Müdür Yardımcısı
Nehir AKDENİZ	Rehber Öğretmen	Serhap CESUR	Rehber Öğretmen
Emine Özge BAŞARSLAN	OAB Başkanı	Alparslan CEYLAN	Sınıf Öğretmeni
Seda TANYERİ	OAB Yönetim Kurulu Üyesi	Hikmet ULUSOY	Sınıf Öğretmeni
		Müge BALOĞLU	Sınıf Öğretmeni

BÖLÜM II: DURUM ANALİZİ

Durum analizi bölümünde okulumuzun mevcut durumu ortaya konularak neredeyiz sorusuna yanıt bulunmaya çalışılmıştır.

Bu kapsamda okulumuzun kısa tanıtımı, okul künyesi ve temel istatistikleri, paydaş analizi ve görüşleri ile okulumuzun Güçlü Zayıf Fırsat ve Tehditlerinin (GZFT) ele alındığı analize yer verilmiştir.

Okulun Kısa Tanıtımı

Okulumuz çevremizde bulunan Orhangazi İlkokulu bölge halkının ihtiyaçlarına cevap veremeyince, mahalle sakinlerinin kurduğu Tahta Köprü Mevki Güzelleştirme Derneği'nin 31.08.1972 yılında valilik makamına başvurularıyla ve dernek tarafından kiralanın 5 derslikli bir binada Orhangazi II. İlkokulu olarak eğitim öğretime başlamıştır. Kiralanan binanın eğitim öğretime uygun olmaması ve karşılaşılan bir takım zorluklar nedeni ile şu an ki 2002 metrekaarelik arsa Maltepe Belediyesi'nden tahsis edilmiş ve İl Milli Eğitim Müdürlüğü'nün 28.09.1972 yılında almış olduğu yeni bir kararla binanın inşaatına 5 derslikli olarak 14.09.1973 yılında başlanmış ve altı ayda bitirilerek 1973-1974 öğretim yılında eğitim öğretime açılmıştır.

Orhangazi İlkokulu II olan okulun adı da Kurtuluş Savaşı'nda İstanbul'dan kaçarak, Milli Kuvvetlere katılmak isteyen subaylara yardım eden, Anadolu ile İstanbul arasındaki koordinasyonu sağlayan ve okulumuzun bulunduğu bu bölgede karargah kuran Binbaşı Necati Bey'in adı verilerek okulumuz Binbaşı Necati Bey İlkokulu ismini almış 1973-1974 yılından itibaren bu ad ile faaliyetine başlamıştır.

2010-2011 eğitim öğretim yılında yeni okul binamız inşa edilmiş olup bu süreçte okulumuz eğitim öğretime Orhangazi İlköğretim Okulu'nda devam etmiştir. 2011-2012 eğitim öğretim yılında yenilenen binasında eğitim öğretim faaliyetlerine başlamıştır.

Okulun Mevcut Durumu: Temel İstatistikler

1. Okul Künyesi

Okulumuzun temel girdilerine ilişkin bilgiler altta yer alan okul künyesine ilişkin tabloda yer almaktadır.

Temel Bilgiler Tablosu- Okul Künyesi

İli: İstanbul		İlçesi: Maltepe			
Adres:	Cevizli Mahallesi Kıbrıs Sokak No: 7	Coğrafi Konum (link)*:	https://goo.gl/maps/MapwQ9LG7GD2		
Telefon Numarası:	(216)352 14 07	Faks Numarası:	-		
e- Posta Adresi:	729109@meb.k12.tr	Web sayfası adresi:	binbasinecatibey@meb.k12.tr		
Kurum Kodu:	729109	Öğretim Şekli:	Tam Gün		
Okulun Hizmete Giriş Tarihi : 1973		Toplam Çalışan Sayısı	32		
Öğrenci Sayısı:	Kız	257	Öğretme n Sayısı	Kadın	20
	Erkek	270		Erkek	4
	Topla m	527		Topla m	24
Derslik Başına Düşen Öğrenci Sayısı	: 27	Şube Başına Düşen Öğrenci Sayısı	: 25		
Öğretmen Başına Düşen Öğrenci Sayısı	: 24,5	Şube Başına 30'dan Fazla Öğrencisi Olan Şube Sayısı	: 6		
Öğrenci Başına Düşen Toplam Gider Miktarı	1.207,92 TL	Öğretmenlerin Kurumdaki Ortalama Görev Süresi	: 9 yıl		

2. Çalışan Bilgileri

Okulumuzun çalışanlarına ilişkin bilgiler altta yer alan tabloda belirtilmiştir.

Çalışan Bilgileri Tablosu

Unvan*	Erkek	Kadın	Toplam
Okul Müdürü ve Müdür Yardımcısı	2	-	2
Anasınıfı Öğretmeni	-	4	4
Sınıf Öğretmeni	4	12	16
Branş Öğretmeni	-	2	2
Rehber Öğretmen	-	2	2
İdari Personel	-	1	1
Yardımcı Personel	-	4	4
Güvenlik Personeli	1	-	1
Toplam Çalışan Sayıları	7	25	32

3. Okulumuz Bina ve Alanları

Okulumuzun binası ile açık ve kapalı alanlarına ilişkin temel bilgiler altta yer almaktadır.

Okul Yerleşkesine İlişkin Bilgiler

Okul Bölümleri		Özel Alanlar	Var	Yok
Okul Kat Sayısı	3	Çok Amaçlı Salon	X	
Derslik Sayısı	18	Çok Amaçlı Saha		X
Derslik Alanları (m2)	50 m2	Kütüphane	X	
Kullanılan Derslik Sayısı	18	Fen		X

		Laboratuvarı		
Şube Sayısı	18	Bilgisayar Laboratuvarı		X
İdari Odaların Alanı (m2)	79 m2	İş Atölyesi		X
Öğretmenler Odası (m2)	56 m2	Beceri Atölyesi	X	
Okul Oturma Alanı (m2)	591 m2	Pansiyon		X
Okul Bahçesi (Açık Alan)(m2)	1411 m2			
Okul Kapalı Alan (m2)	820 m2			
Sanatsal, bilimsel ve sportif amaçlı toplam alan (m ²)	-			
Kantin (m2)	12 m2			
Tuvalet Sayısı	6			
Diğer (.....)				

4. Sınıf ve Öğrenci Bilgileri

Okulumuzda yer alan sınıfların öğrenci sayıları alttaki tabloda verilmiştir.

SINIFI	Kız	Erkek	Toplam	SINIFI	Kız	Erkek	Toplam
Anasınıfı A	7	11	18	2-C	14	13	27
Anasınıfı B	10	8	18	2-D	13	18	31
Anasınıfı C	9	9	18	3-A	21	12	33
Anasınıfı D	10	9	19	3-B	19	14	33
1-A	11	14	25	3-C	19	17	36
1-B	11	15	26	3-D	18	25	33
1-C	9	19	28	4-A	12	15	27
1-D	11	12	23	4-B	11	13	24
2-A	13	13	26	4-C	10	14	24
2-B	16	18	32	4-D	15	11	26

5. Donanım ve Teknolojik Kaynaklarımız

Teknolojik kaynaklar başta olmak üzere okulumuzda bulunan çalışan durumdaki donanım malzemesine ilişkin bilgiye alttaki tabloda yer verilmiştir.

Teknolojik Kaynaklar Tablosu

Akıllı Tahta Sayısı	16	TV Sayısı	2
Masaüstü Bilgisayar Sayısı	1	Yazıcı Sayısı	3
Taşınabilir Bilgisayar Sayısı	2	Fotokopi Makinası Sayısı	1
Projeksiyon Sayısı	4	İnternet Bağlantı Hızı	16 Mbps

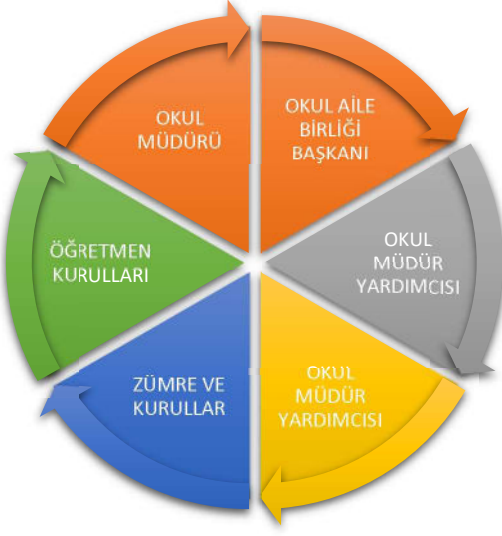
6. Gelir ve Gider Bilgisi

Okulumuzun genel bütçe ödenekleri, okul aile birliği gelirleri ve diğer katkılarda dâhil olmak üzere gelir ve giderlerine ilişkin son iki yıl gerçekleşme bilgileri alttaki tabloda verilmiştir.

Yıllar	Gelir Miktarı	Gider Miktarı
2021	169.678,91 TL	130.953,62 TL
2022	315.181,64 TL	313.921,83 TL
2023	828.109,95 TL	634.160,83 TL

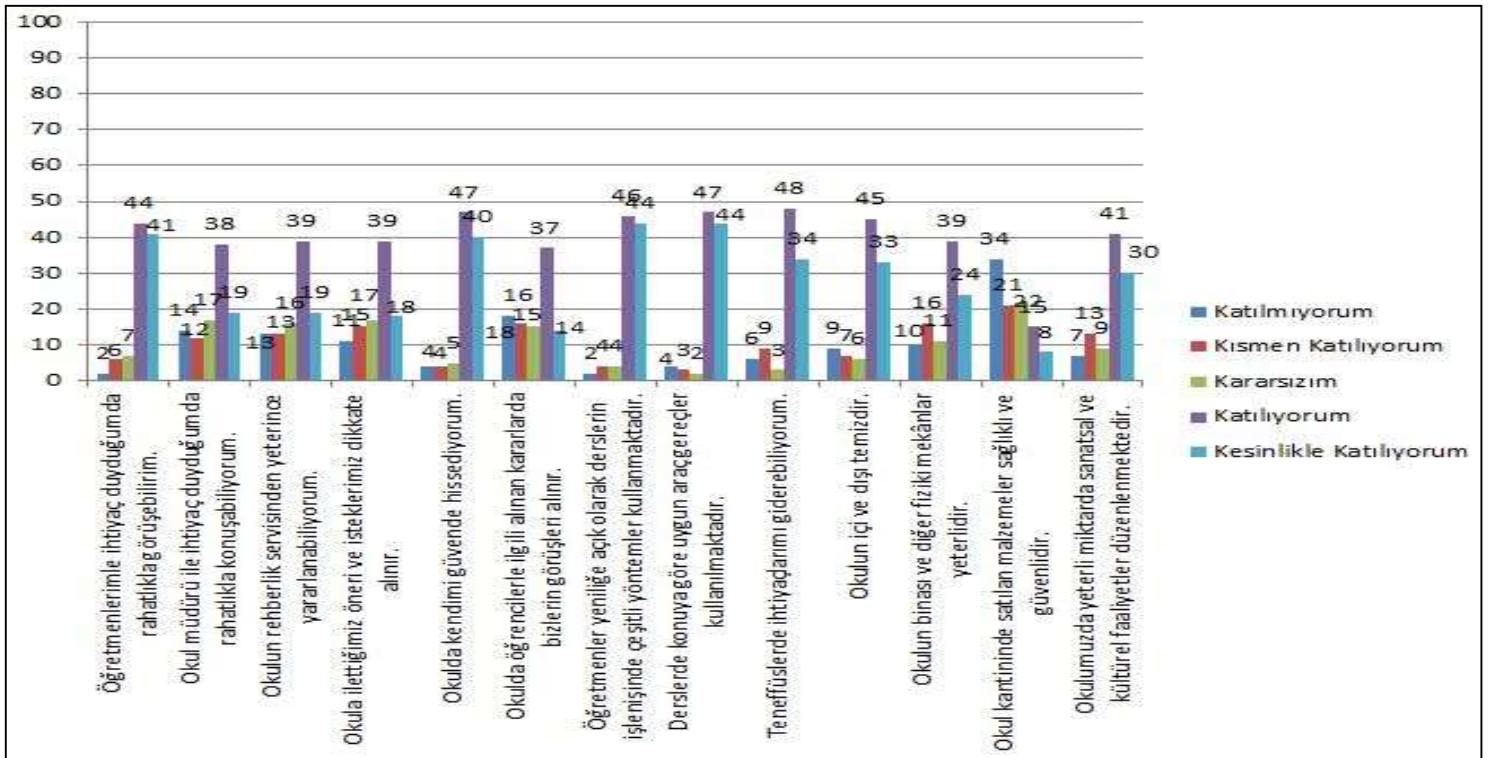
PAYDAŞ ANALİZİ

Kurumumuzun temel paydaşları öğrenci, veli ve öğretmen olmakla birlikte eğitimin dışsal etkisi nedeniyle okul çevresinde etkileşim içinde olunan geniş bir paydaş kitlesi bulunmaktadır. Paydaşlarımızın görüşleri anket, toplantı, dilek ve istek kutuları, elektronik ortamda iletilen önerilerde dâhil olmak üzere çeşitli yöntemlerle sürekli olarak alınmaktadır.

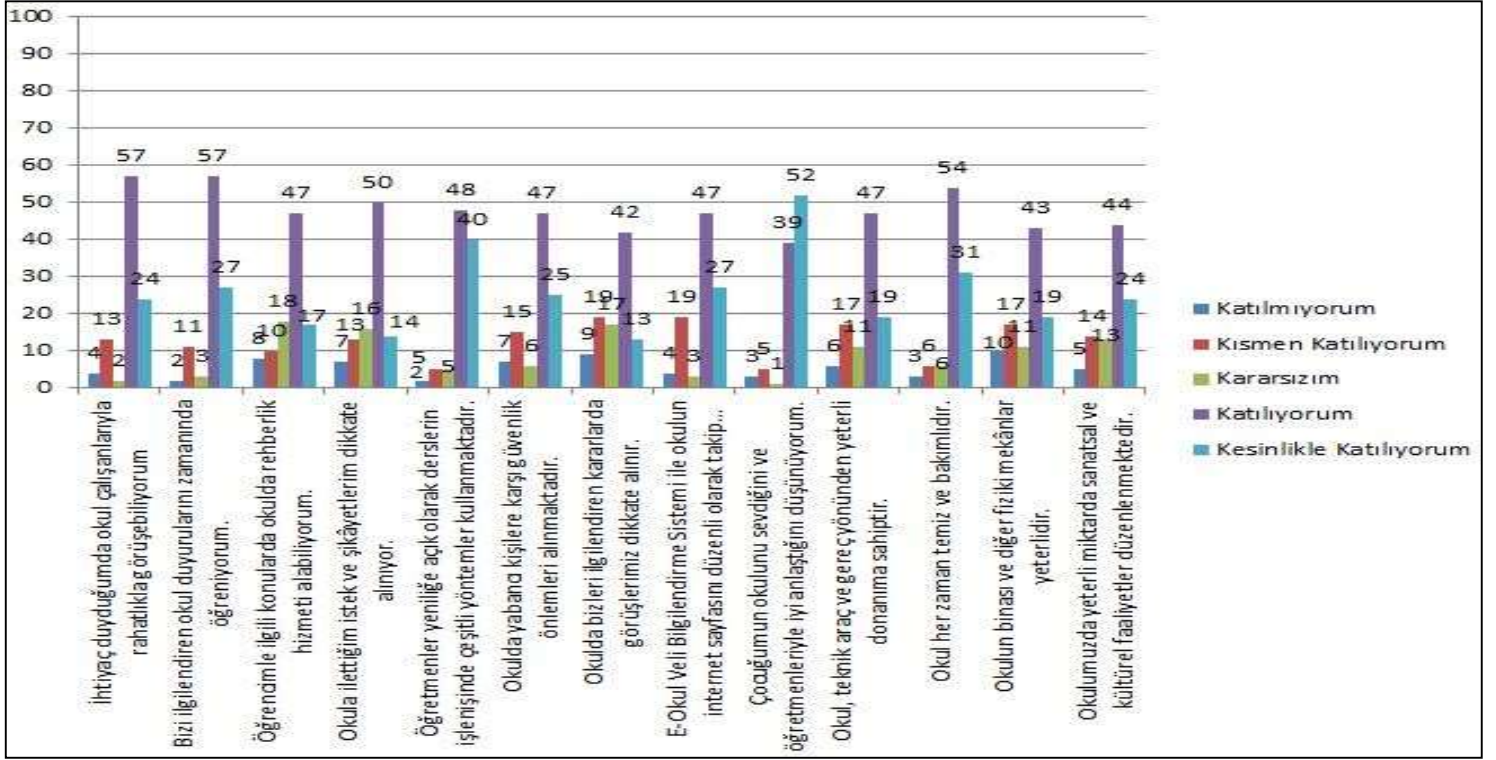


Paydaş anketlerine ilişkin ortaya çıkan temel sonuçlara altta yer verilmiştir:

Öğrenci Anketi Sonuçları:



Veli Anketi Sonuçları:



GZFT (Güçlü, Zayıf, Fırsat, Tehdit) Analizi

Okulumuzun temel istatistiklerinde verilen okul künyesi, çalışan bilgileri, bina bilgileri, teknolojik kaynak bilgileri ve gelir gider bilgileri ile paydaş anketleri sonucunda ortaya çıkan sorun ve gelişime açık alanlar iç ve dış faktör olarak değerlendirilerek GZFT tablosunda belirtilmiştir. Dolayısıyla olguyu belirten istatistikler ile algıyı ölçen anketlerden çıkan sonuçlar tek bir analizde birleştirilmiştir.

Kurumun güçlü ve zayıf yönleri donanım, malzeme, çalışan, iş yapma becerisi, kurumsal iletişim gibi çok çeşitli alanlarda kendisinden kaynaklı olan güçlülükleri ve zayıflıkları ifade etmektedir ve ayrımda temel olarak okul müdürü/müdürlüğü kapsamında bakılarak iç faktör ve dış faktör ayrımı yapılmıştır.

İçsel Faktörler

Güçlü Yönler

Öğrenciler	Okulu sevmeleri. Ders içi ve ders dışı etkinliklere katılımlarda istekli olmaları. Okul kültürüne uyum sağlamaları Okul içinde çalışanlara ve arkadaşlarına karşı saygılı olmaları Okul aidiyet duygusunun hakim olması
Çalışanlar	Özverili olmaları. Öğrenci ve veli ile iletişimleri. Çözüm odaklı yaklaşımları. Öğretmen kadrosunun tam ve tecrübeli olması Kurum kültürünün oluşması Kendini geliştiren, gelişime açık ve teknolojiyi kullanan genç, dinamik bir yapı Okuldaki saygı, sevgi ve güven ortamının olması Okul aidiyet duygusunun hakim olması
Veliler	Özeleştiri yapabilmeleri, Okul problemleriyle ilgilenip destek olmaları. Kısa sürede ulaşılabilmesi. Okul aidiyet duygusunun hakim olması
Bina ve Yerleşke	Okulun iç ve dış kameramızın olması
Donanım	Projeksiyon ve bilgisayarlar
Bütçe	Okul aile birliğinin desteği
Yönetim Süreçleri	Demokratik bir yönetimin olması

	<p>Yapılan çalışmaların desteklenmesi ve takdir edilmesi</p> <p>Yerleşik ve köklü kurum kültürünün olması</p> <p>Kurum içi iletişim kanallarının açık olması</p> <p>Okul vizyonunun ve misyonunun belirlenmiş olması</p> <p>Diğer okul ve kurumlarla iletişimin güçlü olması</p> <p>Okul eksiklerin zamanında giderilmesi</p>
İletişim Süreçleri	<p>Okulda aile ortamının olması</p> <p>Çalışanların öğrencilerin ve velilerin görüş dilek ve isteklerini rahat bir şekilde dile getirebilmeleri</p> <p>Demokratik bir ortamın olması</p>

Zayıf Yönler

Öğrenciler	<p>Öz değerlendirme başarılarının yeterli olmaması</p> <p>Teknolojiyi etkin kullanmamaları</p> <p>Bazı öğrencilerimizin verilen sorumlulukları yerine getirmemeleri</p> <p>Yaş grubu itibariyle öğrencilerin hedef ve amaçlarının belirgin olmaması</p> <p>İlgi ve yeteneklerinin farkında olmamaları</p> <p>Boş zamanlarını etkili bir şekilde kullanamamaları</p>
Çalışanlar	Hizmet içi faaliyetlerine düşük katılım
Veliler	<p>Yapılan etkinlikler ve toplantılara katılımın az olması</p> <p>Öğretmenler üzerinde daha etkin olma isteği</p> <p>Yetişkin eğitimlerine katılımların az olması</p>
Bina ve Yerleşke	<p>Okulun fiziki mekânlarının yetersizliği</p> <p>Bahçenin küçük olması</p>
Donanım	Teknolojik donanım ve araç-gereç donanım eksikleri
Bütçe	Okula yapılan bağışların ve veli desteğinin az olması
Yönetim Süreçleri	Tek müdür yardımcısının iş yükünün fazla olması.
İletişim Süreçleri	Velilerin eğitim öğretim sürecine dahil olmamaları ve öğretmenlerin işlerine karışmaları

Dışsal Faktörler

Fırsatlar

Politik	<p>Diğer kurumlarla iletişimin güçlü olması</p> <p>Okulun köklü bir geçmişinin olması</p>
Ekonomik	
Sosyolojik	Okula ulaşım kolay olması.

Teknolojik	Teknolojik gelişmelerin takip edilmesi. Eğitim kullanılan araç-gereçlerde, teknolojik ekipmanlarda ve iletişimde yeni teknolojilerin kullanılması
Mevzuat-Yasal	Eğitimde fırsat eşitliğine yönelik alınan tedbirlerin her geçen gün daha artırılması hususundaki çabalar Psikolojik, sosyal ve hatta fiziksel şiddetin eğitim ve disiplin aracı olarak kullanılmasına son verilmesi
Ekolojik	Doğal ortamların eğitim ortamlarını(okul) olumsuz etkilemesine karşı(soğuk-sıcak-yağış-ulaşım vb.) teknoloji ve tedbirlerin gelişmesi Tüm toplumlarda artan çevre bilinci

Tehditler

Politik	Uzun süreli eğitim planlarının olmaması. Eğitim politikalarında çok sık değişiklik yapılması ve eğitim sistemindeki düzenlemelere ilişkin pilot uygulamaların yetersizliği Personel Politikaları nedeniyle okulumuzdaki destek personel yetersizliği ve bunu telafi edebilecek hizmet alımında yaşanan kaynak sorunu
Ekonomik	Maddi imkânların yetersizliği, Eğitim ve öğretimde kullanılan cihaz ve makinelerin yüksek teknolojilere sahip olması nedeniyle bakım, onarımlarının pahalı olması dolayısıyla okulların maddi yönden zorlanması
Sosyolojik	Medyanın (tv, internet, magazin, diziler vb.) öğrenciler üzerinde olumsuz etkilerinin olması insanların çocuklarının eğitimine yönelik duyarlılıklarının aynı oranda olmaması
Teknolojik	Sürekli gelişen ve değişen teknolojileri takip etme zorunluluğundan doğan maddi kaynak sorunu E-ortamın güvenliğinin tam sağlanamaması, yersiz, kötüye kullanımları ve yeni gelişen suçlar
Mevzuat-Yasal	İlkokulların ödeneklerinin olmaması
Ekolojik	Bölgemizin 1. derece deprem bölgesi olması

D. Gelişim ve Sorun Alanları

Gelişim ve sorun alanları analizi ile GZFT analizi sonucunda ortaya çıkan sonuçların planın geleceğe yönelim bölümü ile ilişkilendirilmesi ve buradan hareketle hedef, gösterge ve eylemlerin belirlenmesi sağlanmaktadır.

Gelişim ve sorun alanları ayırımında eğitim ve öğretim faaliyetlerine ilişkin üç temel tema olan Eğitime Erişim, Eğitimde Kalite ve kurumsal Kapasite kullanılmıştır. Eğitime erişim, öğrencinin eğitim faaliyetine erişmesi ve tamamlamasına ilişkin süreçleri; Eğitimde kalite, öğrencinin akademik başarısı, sosyal ve bilişsel gelişimi ve istihdamı da dâhil olmak üzere eğitim ve öğretim sürecinin hayata hazırlama evresini; Kurumsal kapasite ise kurumsal yapı, kurum kültürü, donanım, bina gibi eğitim ve öğretim sürecine destek mahiyetinde olan kapasiteyi belirtmektedir.

Eğitime Erişim	Eğitimde Kalite	Kurumsal Kapasite
Okullaşma Oranı	Akademik Başarı	Kurumsal İletişim
Okula Devam/ Devamsızlık	Sosyal, Kültürel ve Fiziksel Gelişim	Kurumsal Yönetim
Okula Uyum, Oryantasyon	Sınıf Tekrarı	Bina ve Yerleşke
Özel Eğitime İhtiyaç Duyan Bireyler	İstihdam Edilebilirlik ve Yönlendirme	Donanım
Yabancı Öğrenciler	Öğretim Yöntemleri	Temizlik, Hijyen
Hayat Boyu Öğrenme	Ders araç gereçleri	İş Güvenliği, Okul Güvenliği
		Taşıma ve servis

Gelişim ve sorun alanlarına ilişkin GZFT analizinden yola çıkılarak saptamalar yapılırken yukarıdaki tabloda yer alan ayırımında belirtilen temel sorun alanlarına dikkat edilmesi gerekmektedir.

E. Gelişim ve Sorun Alanlarımız

1.TEMA: EĞİTİM VE ÖĞRETİME ERİŞİM	
1	Okullaşma Oranı / Okul öncesi eğitimde okullaşma oranı.
2	Okula Devam - Devamsızlık /Devamsızlık sayılarını azaltma.

3	Okula Uyum, Oryantasyon/Öğrencilere yönelik oryantasyon faaliyetlerinin yetersizliği.
4	Özel Eğitime ihtiyaç Duyan Bireyler/Bireylerin düzeylerine uygun sınıflara yerleştirilememesi

2.TEMA: EĞİTİM VE ÖĞRETİMDE KALİTE

1	Teknolojik imkanlar / Eğitimde bilgi ve iletişim teknolojilerinin kullanımı
2	Rehberlik / Eğitsel, mesleki ve kişisel rehberlik hizmetleri
3	Öğretim Yöntemleri / Öğretmenlere yönelik hizmet içi eğitimler
4	Sosyal, Kültürel ve Fiziksel Gelişim / Eğitim öğretim sürecinde sanatsal, sportif ve kültürel faaliyetlerin yetersizliği
5	Okul sağlığı ve hijyen / Okul sağlığı ve hijyen eğitimi verilememesi.
6	İstihdam Edilebilirlik ve Yönlendirme / Eğitsel değerlendirme ve tanılama çalışmaları

3.TEMA: KURUMSAL KAPASİTE

1	Kurumsal İletişim / İç ve dış paydaşları ile etkin ve sürekli iletişim sağlanamaması
2	Kurumsal Yönetim / Kurumsal aidiyet duygusunun geliştirilmemesi
3	Kurumsal Yapı / Okul ve kurumların sosyal, kültürel, sanatsal ve sportif faaliyet alanlarının yetersizliği
4	Kurumsal iletişim / Çalışma ortamlarının iletişimi ve iş motivasyonunu sağlayacak biçimde düzenlenmemesi.
5	Kurumsal Yapı / Okullardaki fiziki durumun özel eğitime gereksinim duyan öğrencilere uygunluğu

BÖLÜM III: MİSYON, VİZYON VE TEMEL DEĞERLER

Okul Müdürlüğümüzün Misyon, vizyon, temel ilke ve değerlerinin oluşturulması kapsamında öğretmenlerimiz, öğrencilerimiz, velilerimiz, çalışanlarımız ve diğer paydaşlarımızdan alınan görüşler, sonucunda stratejik plan hazırlama ekibi tarafından oluşturulan Misyon, Vizyon, Temel Değerler; Okulumuz üst kuruluna sunulmuş ve üst kurul tarafından onaylanmıştır.

MİSYONUMUZ :

Biz Binbaşı Necatibey İlkokulu olarak kendimize ve birbirimize güvenir; ortak çalışmaktan zevk alırız.

Öğrencilerin bilgi ve becerilerini desteklemenin yanı sıra; duygusal, sosyal, ahlaki ve kişilik gelişimlerine katkıda bulunuruz.

İlgi ve yeteneklerini keşfetmelerini ve geliştirmelerini destekleriz.

Demokratik değerleri benimseyen, farklılıklara saygı duyan, çevreye ve doğaya duyarlı, inceleyen, araştıran, sorgulayan, kendi düşünce ve haklarını sorgularken başkalarının haklarına ve düşüncelerine saygı gösteren bireyler yetiştiririz.

Biliyoruz ki; iyi yetiştirilmiş her öğrenci geleceğimizin güvencesidir.

Bu sebeple öğrencilerimize inanır, güvenir ve gücümüzü sevgiden alırız.

VİZYONUMUZ

Bilim, beceri ve üstün karakteri ile dünyanın her yerinde adından söz ettiren örnek bireylerin yetiştiği, öncü bir kurum olmak istiyoruz.

TEMEL DEĞERLERİMİZ

- 1) Adalet, eşitlik, özgürlük, demokrasi, hoşgörü, saygı ve sevgi gibi evrensel değerler yol göstericimizdir.
- 2) Toplumsal ve kültürel değerlerimize sahip çıkarız.
- 3) Çalışanlar arasında saygı, bağlılık ve güven vardır.

- 4) Etkin öğrenme eğitimin gerekliliğidir.
- 5) Öğrencilerimiz faaliyetlerin merkezindedir.
- 6) Öğretmenlerimiz, eğitim-öğretim sürecinde öğrencilerin rehberidir.
- 7) Okul paydaşları doğanın ve çevrenin korunmasına karşı duyarlıdır.
- 8) Veli eğitim ve öğretim sürecinde paydaşımız ve destekçimizdir.
- 9) Okul çalışanlarının mutluluğu, hizmetin kalitesini artırır.
- 10) Başarı için bir takım çalışması şarttır.
- 11) Öğrencilere ilgi ve yeteneklerine göre öğrenme imkanı sunulur.
- 12) Paydaşlarımızı yeniliklere açık bireyler olmaları yönünde destekleriz.

BÖLÜM IV: AMAÇ, HEDEF VE EYLEMLER

1. AMAÇ, HEDEF VE PERFORMANS GÖSTERGESİ İLE STRATEJİLERİN BELİRLENMESİ

4.1. Amaçlar

1.Öğrenci merkezli bir eğitim öğretim politikası geliştirmek ve öğretmenlerimizin çalışmalarında motivasyonu arttırmak için, öğretmen ve öğrencilerimizin sosyal ve akademik yönden güçlenmesini sağlamak.

2.Öğrencilerimizin okuyan, araştıran, bireysel farklılıklara saygılı, teknolojiyi kendilerini geliştirmek için kullanan birer birey olmaları için eğitim öğretim sürecini yenilemek ve geliştirmek.

3.Eğitim öğretime uygun fiziksel donanıma sahip okulumuzdan daha fazla öğrencinin faydalanmasını sağlamak, okullaşma oranını arttırmak.

4.Çağdaş eğitim öğretim düzeyini yakalamak, sosyal becerileri arttırılmış iletişim becerileri yaş seviyesine uygun, milli şura sahip , dışadönük, üretken bireyler yetiştirmek için planlamaları hayata geçirmek.

5.Çalışanların motivasyonunu yükselterek hizmet kalitesini arttırmak.

4.2. Hedefler

Tablo 41. Amaç,Hedef Tablosu

Amaç 1	Öğrenci merkezli bir eğitim öğretim politikası geliştirmek ve öğretmenlerimizin çalışmalarında motivasyonu arttırmak için, öğretmen ve öğrencilerimizin sosyal ve akademik yönden güçlenmesini sağlamak.
Hedef 1.1	Yabancı dil eğitiminde öğrencilerin seviyelerine uygun çeşitli kitaplar okuyarak öğrendiklerini aktif olarak kullanabilmeleri için gerekli düzenlemelerin yapılması.
Hedef 1.2	Öğretmenlere yönelik kişisel ve mesleki gelişimle ilgili toplantı, seminer, aktivite vb. yapılması.
Hedef 1.3.	Öğretmen ve öğrencilerin bir arada çalıştığı projeler planlamak.
Hedef 1.4.	Öğretmen ve öğrencilerin kişisel ve mesleki gelişimleri için geziler yapması.
Amaç 2	Öğrencilerimizin okuyan, araştıran, bireysel farklılıklara saygılı ,teknolojiyi kendilerini geliştirmek için kullanan birer birey olmaları için eğitim öğretim sürecini yenilemek ve geliştirmek.
Hedef 2. 1.	<i>Akademik başarısı düşük öğrencilerin tespit edilerek önlemlerin belirlenmesi.</i>
Hedef 2.2.	<i>Teknoloji bağımlısı öğrencilerin tespit edilerek gerekli önlemleri alarak teknolojiyi daha çok bilgi edinme amaçlı kullanmaya teşvik etmek.</i>
Hedef 2.3.	<i>Öğrencilerin kitap okuma alışkanlığının pekiştirilmesi.</i>
Hedef 2.4.	<i>Her öğrencinin bir konu hakkında araştırma yaparak bunu diğer öğrencilere tanıtımı.</i>
Amaç 3	Eğitim öğretime uygun fiziksel donanımına sahip okulumuzdan daha fazla öğrencinin faydalanmasını sağlamak, okullaşma oranını arttırmak.
Hedef 3.1.	<i>Kayıt bölgemizde yer alan çocukların okullaşma oranları artırılacak ve öğrencilerin uyum ve devamsızlık sorunları da giderilecektir.</i>
Hedef 3.2.	<i>Okul bahçesinde öğrenciler için risk oluşturabilecek alanların iyileştirilmesi ve taban boyamalarıyla bahçe oyunlarına öğrencileri teşvik ederek, eğitim öğretimde kalitenin artırılması</i>
Hedef 3.3.	<i>Yetişkin kütüphanesinden daha çok velinin kullanması için tedbirler alınması.</i>
Hedef 3.4.	<i>İngilizce kaynakların alınarak bir İngilizce kitaplık oluşturulması.</i>

Hedef 3.5.	<i>Okulumuz tuvaletlerinin yenilenmesi.</i>
Amaç 4	Çağdaş eğitim öğretim düzeyini yakalamak, sosyal becerileri artırılmış iletişim becerileri yaş seviyesine uygun ,milli şura sahip ,dışadönük ,üretken bireyler yetiştirmek için planlamaları hayata geçirmek.
Hedef 4.1	Okunan kitap sayısının arttırılması.
Hedef 4.2.	<i>Öğrencilerin ilgi ve yeteneklerine uygun hobilerini keşfettirmek.</i>
Hedef 4.3.	<i>Öğrencilerin çeşitli konularda yarışmalara katılımının sağlanması.</i>
Hedef 4.4.	Öğrencilerin şiddet içeren davranışları yerine uygun davranış ortaya koyabilmeleri
Amaç 5.	Çalışanların motivasyonunu yükselterek hizmet kalitesini arttırmak.
Hedef 5.1.	<i>Okul personeline etkinlik düzenleyerek okul idaresi ,öğretmenler ve personel arasındaki bağları güçlendirmek.</i>

4.3 Performans Göstergeleri

Tablo 42: Performans Göstergeleri Tablosu

Performans Göstergeleri	Hedefe etkisi	Başlangıç Değeri	1.Yıl	2.Yıl	3.yıl	4.Yıl	5.Yıl	İzleme Sıklığı	Rapor Sıklığı
PG1.1.1 Kaynak kitap alımı	%25	150	200	400	600	700	800	Yıl sonu	1 kere
PG1.1.2 Öğretmenlere yönelik toplantı vb sayısı	%25	10	15	20	25	30	35	Dönem Sonu	2 kere
PG1.1.3Proje sayısı	%25	5	15	25	30	40	50	Dönem Sonu	2 kere
PG1.1.4 Gezi sayısı	%25	2	4	8	10	12	15	Yıl sonu	1 kere

Koordinatör Birim	Okul idaresi
İşbirliği Yapılacak Birimler	Okul gezi kulübü, Rehberlik Servisi, Okul aile birliği.
Riskler	Bütçe ayrılamaması, Öğretmenlerin planlamada yer verememesi, öğrencilerde katılımın az olması.
Stratejiler	1.Yabancı dil eğitiminde öğrencilerin seviyesine uygun kitap alımı. 2.Öğretmen ve öğrencilere eğitim, seminer, pano vs. çalışmaların yapılması. 3.Okulda öğrenci ve velilerle birlikte projeler üretmek. 4.Müze , fuar, işyeri vb geziler yapmak.
Maliyet Tahmini	300.000
Tespitler	1.Okulumuzdaki düşük proje başvuru sayısı. 2.Okulumuzdaki gezi sayısının az olması. 3.Öğrenci anket sonuçları. 4.Öğretmenler kurulu toplantı tutanakları. 5.Veli dilekçeleri.
İhtiyaçlar	Öğrencilerin daha aktif öğretimde yer almaları. Öğretmenlerin kendini geliştirme ihtiyacı. Çağın gerekliliği yabancı dil eğitimine ihtiyaç duyulması.

Tablo 43: Performans Göstergeleri Tablosu

Performans Göstergeleri	Hedefe Etkisi	Başlangıç Değeri	1.Yıl	2.Yıl	3.yıl	4.Yıl	5.Yıl	İzleme Sıklığı	Rapor Sıklığı
PG2.2.1Akademik başarısı düşük öğrenci sayısı	%25	60	60	40	30	20	15	2	2
PG2.2.2Teknoloji bağımlısı öğrenci sayısı	%25	250	200	150	100	50	10	2	2
PG2.2.3Okunan kitap sayısı	%25	3680	3680	4500	5000	5500	6000	2	2
PG2.2.4Öğrencilerin proje sayısı	%25	20	20	30	40	45	50	2	2
Koordinatör Birim	Okul idaresi								

İşbirliği Yapılacak Birimler	Rehberlik Servisi , öğretmenler, okul aile birliği.
Riskler	Teknolojinin öğrencilerce fazla ve eğlence amacıyla kullanımı.
Stratejiler	1.Başarısı düşük öğrencilerin aileleri ile görüşmek. 2.Başarısızlık nedenleri anketi uygulamak. 3.Okuma kültürünü geliştirmek 4.Kütüphane kullanımını arttırmak 5.Proje örneklerini tanıtmak.
Maliyet Tahmini	0
Tespitler	1.Öğrenci değerlendirme tabloları 2.Rehberlik servisi verileri 3.Öğrenci ve veli anket sonuçları 4.Kütüphane kullanım tablosu. 5.Okuma hızının düşük olması.
İhtiyaçlar	Öğrencilerimizin okuma ve yazma ile ifade etme becerisinin gelişmesi.

Tablo 44: Performans Göstergeleri Tablosu

Performans Göstergeleri	Hedefe Etkisi	Başlangıç Değeri	1.Yıl	2.Yıl	3.yıl	4.Yıl	5.Yıl	İzleme Sıklığı	Rapor Sıklığı
PG3.1.1 Okula kayıt edilen öğrenci sayısı	%40	120	130	135	140	150	160	1	1
PG3.1.2Öğrenci yaralanmalarının kayıtlı olduğu nöbet defteri verileri.	%10	30	30	20	10	10	10	2	2
PG3.1.3 Bahçe zemininde oyun oynatma sayıları	%20	24	30	60	90	120	150	2	2
PG3.1.4 Okul fiziki şartlarının iyileştirilme talebi öğrenci anket sayıları	%10	110 kişi	150	130	120	100	50	1	1

PG 3.1.5 Veli Kütüphane kullanım sayıları	%10	5	10	30	40	50	60	1	1
PG 3.1.6 İngilizce kitap sayıları	%10	350	400	500	600	700	800	2	2
Koordinatör Birim	Okul İdaresi								
İşbirliği Yapılacak Birimler	Okul Aile Birliği ,Rehberlik Servisi								
Riskler	Yeterli bütçe ayrılamayabilir								
Stratejiler	<p>1.Kayıt listesinde olan öğrenci velileri ile iletişim.</p> <p>2.Kayıt zamanlarında çevreye broşürler dağıtılarak okulun tanıtım videosunun çekilmesi.</p> <p>3. Kütüphanedeki kitap sayısının artırılması için kaynak temini.</p> <p>4.Bahçe oyunlarının tanıtımı</p> <p>5.Tuvaletlerin yenilenmesi</p>								
Maliyet Tahmini	1.000.000								
Tespitler	<p>1.Öğrenci kayıt sayıları.</p> <p>2.Nöbet defteri kayıtları.</p> <p>3.Zümre öğretmenler kararları.</p> <p>4.Veli , öğrenci ve öğretmen memnuniyet anketleri.</p> <p>5.Dilek kutusu verileri, Öğrenci meclisi toplantı kararları.</p>								
İhtiyaçlar	Öğrencilerin okula kaydını ve devamını sağlayarak okullaşma oranını arttırmak.								

Tablo 45: Performans Göstergeleri Tablosu

Performans Göstergeleri	Hedefe Etkisi	Başlangıç Değeri	1.Yıl	2.Yıl	3.yıl	4.Yıl	5.Yıl	İzleme Sıklığı	Rapor Sıklığı
PG4.1.1 Kütüphanede okunan kitap sayısı	%10	2500	2500	2750	3300	3960	4356		
PG4.1.2 Kütüphanedeki kitap sayısı	%20	3000	3600	4320	5184	6220	7464		
PG4.1.3 Rehberlik servisi grup görüşme kayıtları	%20	40	35	30	25	20	15		
PG4.1.4Yarışmalara	%20	200	320	400	500	515	600		

katılım sayısı.									
PG4.1.5Öğrenci görüşme kayıtları.	%20	300	300	280	250	230	200		
Koordinatör Birim	Okul İdaresi								
İşbirliği Yapılacak Birimler	Rehberlik Servisi, z Kütüphane								
Riskler	Öğrencilerin teknolojiyi kullanarak hobilerini belirlemeleri. Sanal oyun kullanımının tercih edilmesi.								
Stratejiler	1.Teknoloji bağımlılığı ve dijital ebeveynlik konularında eğitim verilmesi. 2.Okulda atölyeler kurularak farklı oyun ve hobilerin tanıtılması. 3.Okul birimlerinin öğrenciler tarafından etkin kullanımı. 4.Okulda her öğrencinin ilgisine göre katılabileceği atölye çalışmalarının yapılması. 5.Masa tenisi oynanması için ortam hazırlanması.								
Maliyet Tahmini	300.000								
Tespitler	1.Öğrenci anketleri 2.Kurul toplantı kararları. 3.Rehberlik Hizmetleri Yürütme Kurul kararları. 4.z Kütüphane kayıtları. 5.İdari gözlem ve görüşmeler.								
İhtiyaçlar	Öğrenci davranışlarının normalleşmesi ile eğitimde kalitenin artırılması.								

Tablo 46: Performans Göstergeleri Tablosu

Performans Göstergeleri	Hedefe Etkisi	Başlangıç Değeri	1.Yıl	2.Yıl	3.yıl	4.Yıl	5.Yıl	İzleme Sıklığı	Rapor Sıklığı
PG5.1.1 Okul idaresinde öğretmenlerle yapılan toplantı sayısı.	%25	20	20	18	15	12	10	1	1
PG5.1.2 Öğretmenlerin okul idaresinden talep sayısı	%25	15	15	12	10	8	5	1	1
PG5.1.3 Okul öğretmen etkinliklerine katılım sayısı	%25	18	18	23	26	30	35	1	1

PG1.1.4 Öğretmen etkinlik sayısı	%25	10	15	20	25	30	35	1	1
Koordinatör Birim	Okul aile birliği								
İşbirliği Yapılacak Birimler	Okul idaresi, Rehberlik servisi								
Riskler	Okul idare ve öğretmen kadro değişimi.								
Stratejiler	1.İki haftada bir öğretmen talep formlarının hazırlanması. 2.Dilek ve istek kutuları oluşturulması. 3.Turistik ve eğitim geziler düzenlenmesi. 4.Uygun projelerin üretilmesi. 5.Okul içi öğretmen etkinliklerinin arttırılması.								
Maliyet Tahmini	50.000								
Tespitler	1.Öğretmen memnuniyet anketi verileri. 2.Öğretmenler kurulu tutanakları. 3.Etkinliklere katılım oranlarında düşüş. 4.Etkinlik sayılarında azalma.								
İhtiyaçlar	Kurum kültürünün iyileştirilerek kurumsal kapasitenin arttırılması.								

4.4. Stratejilerin Belirlenmesi

Stratejilerimiz, okulumuzun hedeflerine nasıl ulaşılacağını gösteren kararlar bütünüdür. İyi belirlenmiş stratejiler olmaksızın hedefleri etkili bir biçimde uygulamaya geçirmek mümkün değildir. Stratejilerimiz yukarıdaki Performans Göstergeleri Tablolarında belirtilmiştir.

4.5. Maliyetlendirme

Tablo 47: Tahmini Maliyet Tablosu

	2024	2025	2026	2027	2028	Toplam Maliyet
Amaç 1	300.000	400.000	500.000	600.000	700.000	2.500.000
Amaç 2	0	0	0	0	0	0
Amaç 3	1.000.00 0	1.250.00 0	1.500.00 0	2.000.00 0	3.000.00 0	8.750.000
Amaç 4	300.000	400.000	500.000	600.000	700.000	2.500.000
Amaç 5	50.000	100.000	200.000	300.000	400.000	1.050.000
Genel Yönetim Giderleri	815.000	1.300.00 0	1.800.00 0	2.300.00 0	3.000.00 0	9.250.000
TOPLAM	2 465.000	3.450.00 0	4.550.00 0	5 800.000	7.800.00 0	16.175.000

2. İZLEME VE DEĞERLENDİRME

İzleme ve değerlendirme süreci kurumsal öğrenmeyi buna bağlı olarak da faaliyetlerin sürekli olarak iyileştirilmesini sağlar. İzleme ve değerlendirme faaliyetleri sonucunda elde edilen bilgiler kullanılarak stratejik plan gözden geçirilir, hedeflenen ve ulaşılan sonuçlar karşılaştırılır. Bu karşılaştırmalar sonucunda da gerekli görülen durumlarda stratejik planın güncellemesi kararı verilebilir.

İzleme, amaç ve hedeflere kaydedilen ilerlemeyi takip etmek amacıyla uygulama öncesi ve uygulama sırasında sürekli ve sistematik olarak nitel ve nicel verilerin toplandığı ve analiz edildiği tekrarlı bir süreçtir. Performans göstergeleri aracılığıyla amaç ve hedeflerin gerçekleşme sonuçlarının belirli bir sıklıkla izlenmesi ve belirlenen dönemler itibarıyla raporlanarak yöneticilerin değerlendirilmesine sunulması izleme faaliyetlerini oluşturur.

İzleme ve değerlendirme sürecinde yapılması gereken hususlara bu bölüm de yer verilmelidir. İzleme ve değerlendirmeden sorumlu birim ve kişiler ile süreçle ilişkin takvim belirtilmelidir.

Hedefe İlişkin Değerlendirme: Her yılın ilk altı ayında ilgili hedefe ait performans göstergelerinin performans düzeyi dikkate alınarak izlemenin yapıldığı yılın sonu itibarıyla hedeflenen değere ulaşıp ulaşılmadığının analizi yapılır. Hedeflenen değere ulaşılmasını engelleyecek hususlar ve riskler varsa bunlar değerlendirilir. Hedeflenen değerlere ulaşılmasını sağlayacaktır temel tedbirler kısaca yer verilir.

Okul/kurumlar için izleme değerlendirme faaliyetleri Tablo 26'da örneklendirilmiş olan izleme ve değerlendirme şablonu kullanılarak her eğitim-öğretim dönemi sonunda birkereolacak şekilde gerçekleştirilir. Bu şablon ile planlanan hedefe ne oranda ulaşıldığı ve buna dair değerlendirmeler ifade edilir.

Hedef Performansının Hesaplanması: Gösterge değerlerinin kümülatif olarak belirlenmemesi durumunda hedef performansının hesaplanmasında izleme dönemindeki yıl sonu hedeflenen değer ile izleme dönemindeki gerçekleştirme değerinin kümülatif değeri baz alınır.

Bir göstergenin performansı %100'ü aşabilir ancak hedef performansının ölçümünde bu değer 100 olarak alınır. Böylece diğer göstergelerin hedefe etkisinin doğru hesaplanması sağlanır. Bir göstergenin performansın negatif değer alabilir. Ancak hedef performansının ölçümünde bu değer sıfır alınır. Böylece diğer göstergelerin hedefe etkisinin doğru hesaplanması sağlanır.

Tablo48: İzleme ve Değerlendirme Şablonu

2024-2025 Eğitim Öğretim Yılı Stratejik Plan İzleme ve Değerlendirme Tablosu					
A1	Öğrencilerin öğrenmesi, gelişmesi ve büyümesi için fırsatları genişletmek amacıyla okul,aile ve toplum arasında güçlü bağlantılar geliştirilecektir.				
H1.1	Öğrenci başarısını desteklemek için ailelere eğitim verilecektir.				
Hedef 1.1 Performansı	%88*				
Sorumlu Birim	Okul yönetim kadrosu				
Performans Göstergesi	Hedefe Etkisi (%)	Plan Dönemi Başlangıç Değeri *(A)	İzleme Dönemindeki Yıl Sonu Hedeflenen Değer(B)	İzleme Dönemindeki Gerçekleşme Değeri (C)	Performans (%) (C-A)/(B-A)
PG1.1.1 Her Dönem sınıf velilerine yönelik düzenlenen etkinlik sayısı	60	0	1	1	100
PG1.1.2 En Az bir aile eğitimi alan Veli oranı (yüzde)	40	25	75	60	70
Hedefe İlişkin Değerlendirmeler					
<p>2024-2025 eğitim öğretim yılında PG1.1.1 için performansın %100 oranında gerçekleştiği görülmektedir. 2024-2025 eğitim öğretim yılında PG1.1.2 için performansı %70 oranında gerçekleştiği gözönünde bulundurularak ailelerin eğitim faaliyetlerine katılımının artırılması için sınıf rehber öğretmenleri aracılığıyla telefon görüşmeleri yapılması planlanmıştır.</p>					

*2024-2028 dönemini kapsayan stratejik plan için 2023 yıl sonu değeridir.

**Her yılın ilk altı ayında, ilgili hedefe ait performans göstergelerinin performans düzeyi dikkate alınarak izlemenin yapıldığı yılın sonu itibarıyla hedeflenen değere ulaşıp ulaşılamayacağını analizi yapılır. Hedeflene değere ulaşılmasını engelleyecek hususlar ve riskler varsa değerlendirilir. Hedeflenen değere ulaşılmasını sağlayacak temel tedbirler kısaca yer verilir.

*PG 1.1.1'in performansının hedefe etkisinin çarpımı ile PG 1.1.2'nin performansının hedefe etkisinin çarpımları sonucunun toplanmasıyla elde edilir.

$$(%100 \times \%60) + (%70 \times \%40) = \%60 + \%28 = \%88$$

V. BÖLÜM: MALİYETLENDİRME

2023-2028 Stratejik Planı Faaliyet/Proje Maliyetlendirme Tablosu

Kaynak Tablosu	2024	2025	2026	2027	2028	Toplam
Genel Bütçe	0	0	0	0	0	0
Valilikler ve Belediyelerin Katkısı	0	0	0	0	0	0
Diğer (Okul Aile Birlikleri)	800.000	1.200.000	1.400.000	1.600.000	1.800.000	6.800.000
TOPLAM	800.000	1.200.000	1.400.000	1.600.000	1.800.000	6.800.000

VI. BÖLÜM: İZLEME VE DEĞERLENDİRME

Okulumuz Stratejik Planı izleme ve değerlendirme çalışmalarında 5 yıllık Stratejik Planın izlenmesi ve 1 yıllık gelişim planının izlenmesi olarak ikili bir ayrıma gidilecektir.

Stratejik planın izlenmesinde 6 aylık dönemlerde izleme yapılacak denetim birimleri, il ve ilçe millî eğitim müdürlüğü ve Bakanlık denetim ve kontrollerine hazır halde tutulacaktır.

Yıllık planın uygulanmasında yürütme ekipleri ve eylem sorumlularıyla aylık ilerleme toplantıları yapılacaktır. Toplantıda bir önceki ayda yapılanlar ve bir sonraki ayda yapılacaklar görüşülüp karara bağlanacaktır.

STRATEJİK PLAN ÜST KURULU İMZA SİRKÜSÜ

ADI SOYADI	UNVANI	İMZA
Önder EVCÜMAN	Müdür	
Nehir AKDENİZ	Rehber Öğretmen	
Emine Özge BAŞARSLAN	Okul Aile Birliği Başkanı	
Seda TANYERİ	Okul Aile Birliği Yönetim Kurulu Üyesi	

STRATEJİK PLAN HAZIRLAMA EKİBİ İMZA SİRKÜSÜ

ADI SOYADI	UNVANI	İMZA
Osman TÜRK	Müdür Yardımcısı	
Serhap CESUR	Rehber Öğretmen	
Alpaslan CEYLAN	Öğretmen	
Müge BALOĞLU	Öğretmen	
Emine Özge BAŞARSLAN	Veli	
Eymen Cesur KUZEY	Öğrenci	

Yukarıda sunulan Binbaşı Necati Bey İlkokulu Müdürlüğü 2024-2028 Yılı Stratejik Planı 36 (otuz altı) sayfadan ibaret olup, tarafımdan incelenmiş ve imza altına alınmıştır.

Önder EVCÜMAN
Okul Müdürü

UYGUNDUR

.../.../2024

Murat ALTINÖZ

İlçe Milli Eğitim Müdürü